

Vodič za brzi početak (HR)



Napon punjenja: 5 V

Veličina zaslona: 1.96 inča

CVrijeme punjenja: 2.5 sata

Kapacitet baterije: 800 mAh

Trajanje baterije: 8 dana

Vodootpornost: 10 M

Bluetooth verzija: 5.3

Materijal zaslona: AMOLED staklo

Širina remena: 22 mm

Radna temperatura: -10°C do 40°C

1

Upravljanje vašim satom

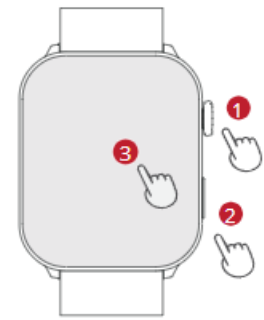
1 Funkcijska tipka

Pritisnite

- Uključite zaslon
- Vratite se na početni zaslon
- Uđite u izbornik

Držite

- Uđite u sportsko sučelje



2 Gumb za napajanje

Pritisnite

- Uključite zaslon
- Vratite se na prethodno sučelje
- Isključite zaslon na glavnom brojačniku

Držite

- Uključivanje/isključivanje sata (nije navedeno, ali

pretpostavljam da je funkcija dugog pritiska)

3 Zaslon osjetljiv na dodir

- Držite početni zaslon da biste promijenili brojačnik sata
- Potezom prelazite na različita sučelja
- Dodirnite za ulazak u funkciju
- Potezom prema desno vratite se na prethodno sučelje

Napomena:

Udaljenost između mobitela i sata treba biti manja od 10 metara. Ako dođe do prekida veze, osvježite sučelje aplikacije.

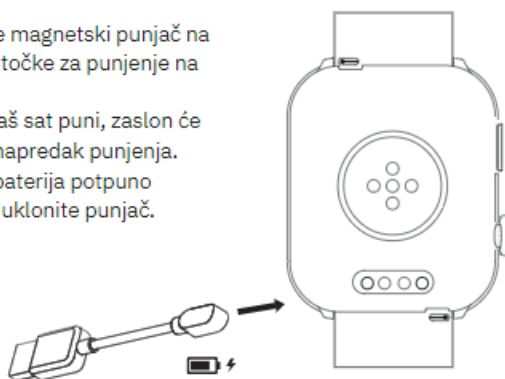
2

Korištenje vašeg sata

1 Punjenje

Prije prve upotrebe vašeg R60, napunite bateriju do punog kapaciteta. Preporučuje se korištenje standardnog punjača iznad 5V, a ne USB priključka na računalnom terminalu.

- Postavite magnetski punjač na magnetske točke za punjenje na satu.
- Dok se vaš sat puni, zaslon će prikazivati napredak punjenja.
- Kada je baterija potpuno napunjena, uklonite punjač.



2 Instalacija aplikacije na vaš pametni telefon

Možete preuzeti aplikaciju iz Apple Store/Google Play ili skenirati QR kodove za preuzimanje.



3

3 Povezivanje uređaja

YouTube



Skenirajte QR kod s desne strane i slijedite video upute za povezivanje sata.



Video vodič za povezivanje

Važna napomena

A. Push poruke

- Otvorite: APP-Device-Push Message i omogućite aplikaciju koja treba primati push poruke.
- (Napomena: Aplikacija treba biti pokrenuta u pozadini. Za korake pogledajte u APP-My-Background Running Protection Guide.)
- Aplikacija treba omogućiti prava za obavijesti. Za korake, pogledajte u APP-Device-Message Push-Notification Rights-Allow app.
- Korisnici iPhone-a moraju ručno otvoriti: Phone - Settings - Bluetooth - Device Details - Turn on sharing system notifications.

4

Korisnici iPhone-a moraju ručno otvoriti: Phone - Settings - Bluetooth - Device Details - Turn on sharing system notifications.

B. Bluetooth povezivanje

Nakon što je sat povezan s aplikacijom, pojavit će se podsjetnik za uparivanje putem Bluetootha. Molimo kliknite "Uparivanje", inače Bluetooth funkcija poziva neće biti dostupna na satu. Ako ne kliknete na "Upari Bluetooth" u aplikaciji, morate ući u postavke telefona - Bluetooth i pretražiti Bluetooth od sata kako biste ga uparili i povezali. (Napomena: Ako je vaš iPhone već bio povezan s ovim satom putem Bluetootha, prilikom ponovnog povezivanja potrebno je ući u "Mobilni telefon - Postavke - Bluetooth - Kliknite na ovaj Bluetooth uređaj sata - Zanemari Bluetooth" kako biste ponovno povezali sat.)

Postavke

.Zaslon

① Svjetlina

Možete postaviti svjetlinu sata.

② Spavanje

Možete postaviti trajanje uključivanja zaslona prema vašim željama.

③ Brojčanik

Možete postaviti prikaz brojčanika prema vašim željama. Ukupno je dostupno 6 ugrađenih opcija brojčanika (naravno, možete i...).

(Slobodno dodajte ostatak teksta ili navedite dodatne upute, ako su potrebne!)

5

Resetiranje poziva

Možete odabrati resetiranje postavki poziva na satu, uključujući brisanje povijesti poziva i kontakata.

Jezik

Možete odabrati promjenu jezika prikaza na satu.

Sat na zaslonu

① Prekidač za sat na zaslonu

Možete odabrati hoće li se na zaslonu prikazivati sat.

② Analogni sat

Možete odabrati prikaz analognog sata.

③ Digitalni sat

Možete odabrati prikaz digitalnog sata.

E-kartica

Učitajte QR kod aplikacije za društvene mreže u aplikaciji kako biste lakše dodavali prijatelje.

Sustav

① Ponovno pokretanje

Možete odabrati ponovno pokretanje sata.

② Isključivanje

Možete odabrati isključivanje sata.

③ Resetiranje

Možete odabrati resetiranje sata. Imajte na umu da će, ako odaberete resetiranje, svi vaši podaci i postavke biti izbrisani.

O uređaju

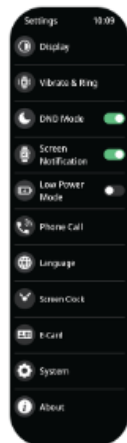
① Verzija

Ovdje ćete pronaći sve informacije vezane uz uređaj, uključujući naziv uređaja, naziv Bluetooth veze i verziju.

② Preuzimanje aplikacije

Skenirajte QR kod kako biste preuzeli aplikaciju Da Fit.

7



③ Prilagodba brojčanika

Možete prilagoditi brojčanik putem aplikacije.

④ Prikaz izbornika

Možete postaviti stil prikaza glavnog izbornika prema svojim preferencijama. Dostupno je ukupno 8 opcija.

⑤ Podizanje zapešća

Možete odabrati opciju za buđenje sata podizanjem zapešća. Vibracija i zvono

① Način rada

Možete odabrati način alarma za bilo koju obavijest, uključujući samo vibraciju, vibraciju i zvono, ili isključivanje zvuka (mute).

② Intenzitet

Možete postaviti intenzitet vibracije na jako ili blago.

· Način rada "Ne ometaj" (DND Mode)

Možete omogućiti način rada "Ne ometaj", koji će onemogućiti obavijesti o porukama i dolaznim pozivima.

You can choose to enable the No-disturb mode, which will disable notifications of message and incoming-calls.

Obavijest na zaslonu

Možete odabrati uključivanje zaslona kada stigne obavijest.

· Način rada niske potrošnje energije

Možete omogućiti način uštede energije, koji će isključiti funkcije vibracije i buđenje zaslona okretanjem zapešća, te smanjiti svjetlinu zaslona.

Telefonski poziv

① Isključivanje telefonskih poziva

Možete omogućiti ili onemogućiti funkciju odgovaranja na pozive putem sata.

② Resetiranje telefonskih postavki

Možete resetirati funkciju poziva na satu, uključujući brisanje povijesti poziva i kontakata.

6

Važne sigurnosne upute

Neki ljudi s osjetljivom kožom mogu razviti reakciju kada je njihova koža dulje vrijeme izložena materijalima korištenim u satovima. To može biti uzrokovano alergijama, okolišnim čimbenicima, dugotrajnom izloženošću iritantima poput znoja i sapuna ili drugim čimbenicima. Ako imate poznate alergije na koži, obratite posebnu pozornost prilikom nošenja sata.



Ako se vaš sat smoči, temeljito ga očistite i osušite prije nego što ga ponovno stavite na zapešće.



Pobrinite se da vam koža bude suha prije nego što ponovno stavite sat.



Molimo vas da sat ne nosite previše zategnuto.



Dugotrajno trenje i pritisak mogu iritirati kožu, stoga redovito skidajte sat kako biste omogućili predah vašem zapešću.

8

JAMSTVENI LIST

Kupac potvrđuje da je proizvod kupio u ispravnom stanju i da prihvaća uvjete jamstva. Jamstvo vrijedi isključivo ako je jamstveni list pravilno popunjen, ovjeren te potpisan od strane prodavatelja i kupca. Prilikom reklamacije, uz jamstvo se prilaže i dokaz o kupnji (originalni račun i sl.). Izjava davatelja jamstva

Jamstveni list izdaje se kupcu u skladu sa zakonskim propisima Republike Hrvatske. Jamstveni rok za Blackview proizvod je 24 mjeseca i za pametne satove 12 mjeseci od datuma kupnje proizvoda, a jamstvom davatelj jamstva jamči da će u slučaju kvara prizvoda tijekom jamstvenog roka, isti dovesti u ispravno stanje. U slučaju potrebe za servisom u jamstvenom roku, kvar treba prijaviti ovlaštenom servisnom centru za Blackview proizvode.

UVJETI JAMSTVA

1. Jamstveni rok za proizvod je 24 mjeseca (12 mjeseci za slušalice i pametne satove) od dana kupnje proizvoda. Za dodatnu opremu (baterije, punjači, memorijske kartice, slušalice, tipkovnica itd.) jamstveni rok je 6 mjeseci od datuma kupnje proizvoda. 2. Kupcu se jamči funkcionalnost kupljenog proizvoda tijekom jamstvenog roka. U slučaju kvara, ovlaštenu servisnu centar obavezan je popraviti proizvod u zakonski propisanom roku od dana prijave kvara. Ako popravak nije moguć u naznačenom roku, proizvod će biti zamijenjen novim istim ili sličnim modelom. 3. Servisiranje proizvoda u jamstvenom roku mora biti obavljeno od strane ovlaštenog servisnog centra navedenog u ovom jamstvenom listu. Blackview neće snositi troškove popravka koji su obavljani od strane neovlaštenog servisnog centra, a kvarovi nastali nakon popravka od strane neovlaštene osobe, ugradnjom neoriginalnih rezervnih dijelova ili upotrebom neoriginalnog polovnog materijala, neće biti pokriveni ovim jamstvom. 4. Kupac se mora pridržavati proizvođačevih uputstva za upotrebu i proizvod koristiti isključivo za namijenjenu svrhu. 5. Kupac gubi pravo na jamstvo ako je kvar nastao uslijed nepridržavanja uputstava ili ako je došlo do mehaničkog oštećenja zbog nepažnje kupca. 6. Prilikom reklamacije kupac je dužan ukloniti iz proizvoda SIM karticu, memorijsku karticu i šifru zaključavanja. 7. Kupac je dužan podatke iz telefona te osobne postavke sačuvati, odnosno pohraniti (imenik, melodije, slike, video zapise i sl.) jer servis ne preuzima obavezu čuvanja istih prilikom jamstvenog i izvanjamstvenog servisiranja.

8. Jamstvo neće važiti u sljedećim slučajevima:

- U slučaju kršenja uvjeta iz točaka 3, 4, 5,
 - Ako serijski broj /IMEI na jamstvenom listu ne odgovara serijskom broju/IMEI na uređaju
 - Ukoliko uređaj nije korišten u namijenjenu svrhu, ukoliko nije podešen i održavan u skladu s uputstvima za upotrebu i održavanje uređaja
 - U slučaju popravka ili zamjene dijelova koji su predmet dotrajalosti uslijed normalnog korištenja (potrošni dijelovi)
 - U slučaju termičkih, mehaničkih oštećenja izazvanih udarom groma, požarom, nesretnim slučajevima, vibracijama i drugim sličnim uzrocima koji nisu pod kontrolom proizvođača
 - Ako je uređaj bio izložen djelovanju kiše, vlage kao i korišten u ekstremnim toplinskim i klimatskim uvjetima ili bio izložen naglim promjenama ovih uvjeta
 - Ako su oštećenja nastala utjecajem hrane ili zalijevanjem tekućinom
 - Ako je prilikom upotrebe mijenjan originalan softver ili su korišteni uređaji za povezivanje, dijelovi ili potrošni materijal koji nisu proizvod tvrtke Blackview niti su odobreni za korištenje od strane proizvođača uređaja
 - Ako je uređaj korišten izvan okvira naznačenih u uputstvu za upotrebu proizvoda, izvan parametara mreže, ili ako nije korišten unutar mreže i/ili pod opterećenjima različitim od onih preporučenih od strane proizvođača.
 - Ako je došlo do oštećenja baterije uslijed prepunjavanja iste
 - Ako je izvršena zamjena maske telefona na modelima kod kojih nije predviđena zamjena maske telefona od strane korisnika
9. U slučaju da jamstveni list nije pravilno popunjen sa svim odgovarajućim podacima odgovornost snosi prodavatelj. Prepravke na jamstvenom listu nisu dozvoljene.
10. Ukoliko državno zakonodavstvo ne predviđa drugačije, prava iz ovoga jamstva su isključiva i konačna prava kupca, a Blackview, njegova predstavništva i ovlaštenu partneri neće biti odgovorni za bilo koji indirektan ili direktan gubitak ili štetu nanesenu Blackview proizvodima koji proizlaze iz nepoštovanja ovdje opisanih uvjeta jamstva.

IZJAVA O SUKLADNOSTI:

Proizvod je sukladan zahtjevima Zakona o telekomunikacijama, odnosno primijenjenim normama.
izjava je dostupna na www.se-mark.hr

JAMSTVENI LIST

Šifra i naziv uređaja

Serijski broj

Broj računa, datum prodaje

Potpis i žig prodavatelja

Jamstveni rok: 24 mjeseca od dana kupnje uređaja,
osim za slušalice i pametne satove- 12 mjeseci

UVOZNIK:

SE-MARK d.o.o.
Bjelovarska cesta 36a, 10360 Sesvete, Hrvatska
tel. 01/2009 060 fax. 01/2000 446
www.se-mark.hr

OVLAŠTENI BLACKVIEW SERVISNI CENTRI:

SE-MARK d.o.o.
SE-MARK d.o.o. Bjelovarska 36a, Sesvete, Hrvatska
Uz jamstveni list UVIJEK priložiti račun ili otpremnicu